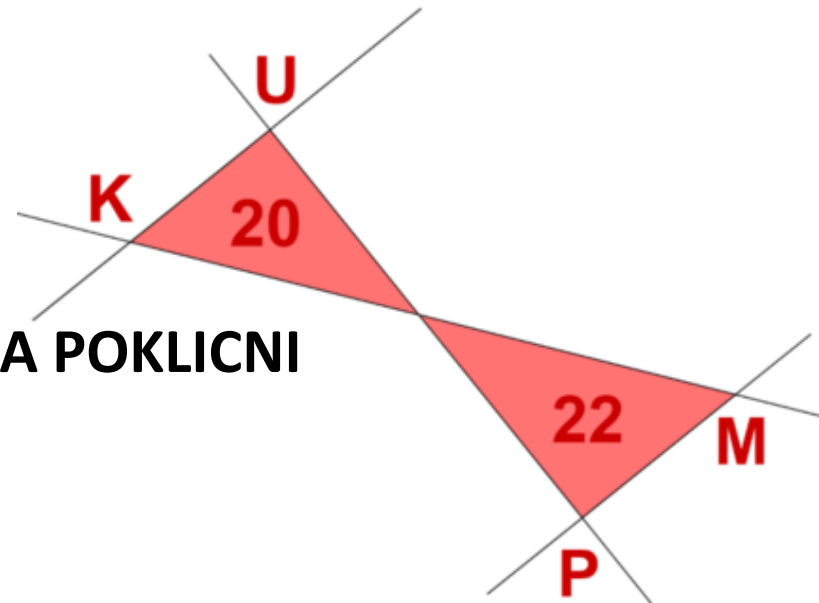




# EKSTERNOST PRI OCENJEVANJU NA POKLICNI MATURI IZ MATEMATIKE



**dr. Gregor Dolinar, Sonja Ivančič, Mateja Lenarčič**

Univerza v Ljubljani, Fakulteta za elektrotehniko  
ŠC Sežana, Gimnazija in ekonomska šola Sežana  
BIC Ljubljana, Živilska šola



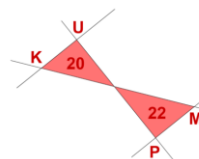
# Eksternost na poklicni maturi

**Državna komisija** za poklicno maturo v zadnjem obdobju namenja veliko pozornost primerljivosti rezultatov kandidatov na poklicni maturi:

- ustanovitev državnih predmetnih komisij za drugi predmet (80 %).

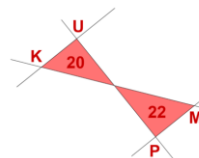
V načrtu DK PM je povečanje eksternosti:

- dodatne DPK za drugi predmet,
- pri vseh predmetih na PM razmerje pisno (70 %) – ustno (30 %).



# Eksternost pri matematiki

- razmerje pisno (70 %) – ustno (30 %),
- naloge za pisni del in moderirana navodila za ocenjevanje pripravi Državna predmetna komisija za matematiko in so za vse kandidate enaka,
- ocenjevanje izpitnih pol ni zunanje.



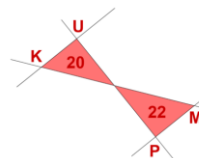
# Kontrolno ocenjevanje

- število kontrolno ocenjenih izpitnih pol v preteklih letih

Spomladanski izpitni rok za leto	2009	2011	2013	2015	2017	2019	2021
Število ponovno ocenjenih izpitnih pol	170	185	203	171	92	62	128

- članek Mojce Suban: Kontrolno ocenjevanje na pisnem izpitu iz matematike na poklicni maturi, Matematika v šoli (2021).

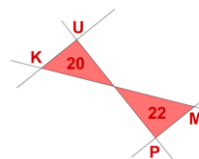
Zahvala učiteljem, ki so v vseh teh letih pomagali Državni predmetni komisiji.



Rezultati kontrolnega ocenjevanja so DPK PM v veliko pomoč, saj na tak način dobimo povratno informacijo glede odstopanj med ocenjevanjem na šoli in kontrolnim ocenjevanjem, kar nam omogoča analizirati razloge za odstopanja, ki so lahko posledica:

- popravka ocene navzgor,
- nejasnih navodil (nerazumevanja navodil),
- različnih praks ocenjevanja posameznih vrst nalog po šolah,
- površnost in nezbranost.

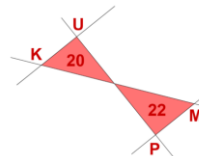
Naša komisija si prizadeva odpraviti razloge za morebitno večje odstopanje ocen pri posameznih vrstah nalog.



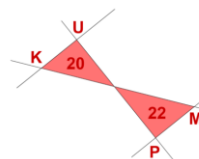
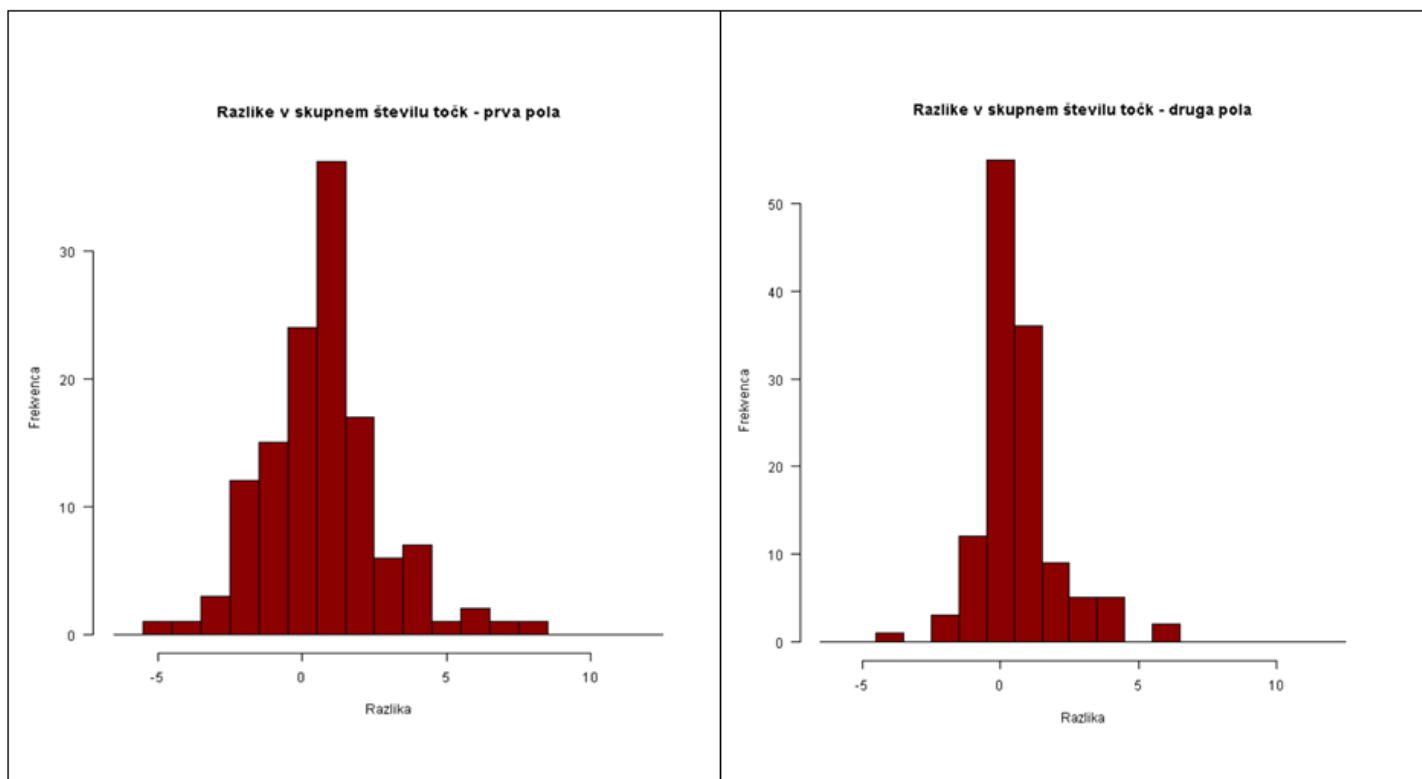
# Delavnica

## Kontrolno ocenjevanje

Predlogi, kako bi lahko izboljšali navodila za ocenjevanje, da bi bili rezultati še bolj objektivni in primerljivi med dijaki in šolami.

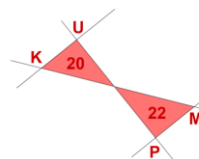


Pri vseh nalogah (razen pri 11. nalogi) se opazi, da so porazdelitve malenkost asimetrične v desno, kar pomeni, da so bili kandidati nekoliko bolje ocenjeni na šolah. Ta odstopanja niso prevelika.

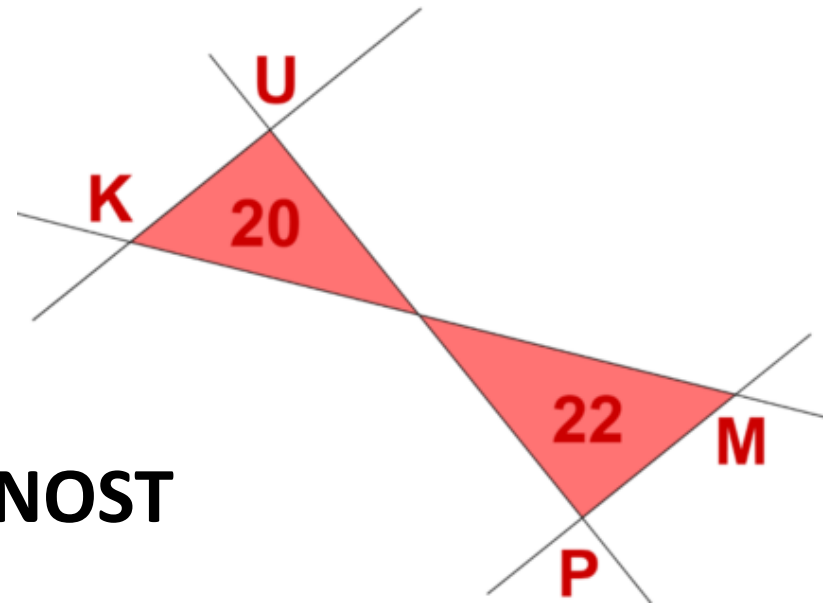


Pri nalogah za več točk je dobro, če je naloga čim bolj strukturirana, saj to zagotavlja bolj primerljive rezultate.

Pri sestavljanju nalog biti pozoren na to, kolikšen del točk je namenjenih poteku reševanja in kolikšen del pravilnemu rezultatu (naloge, kjer kandidati lahko rešitev uganejo).







**HVALA ZA POZORNOST**

